

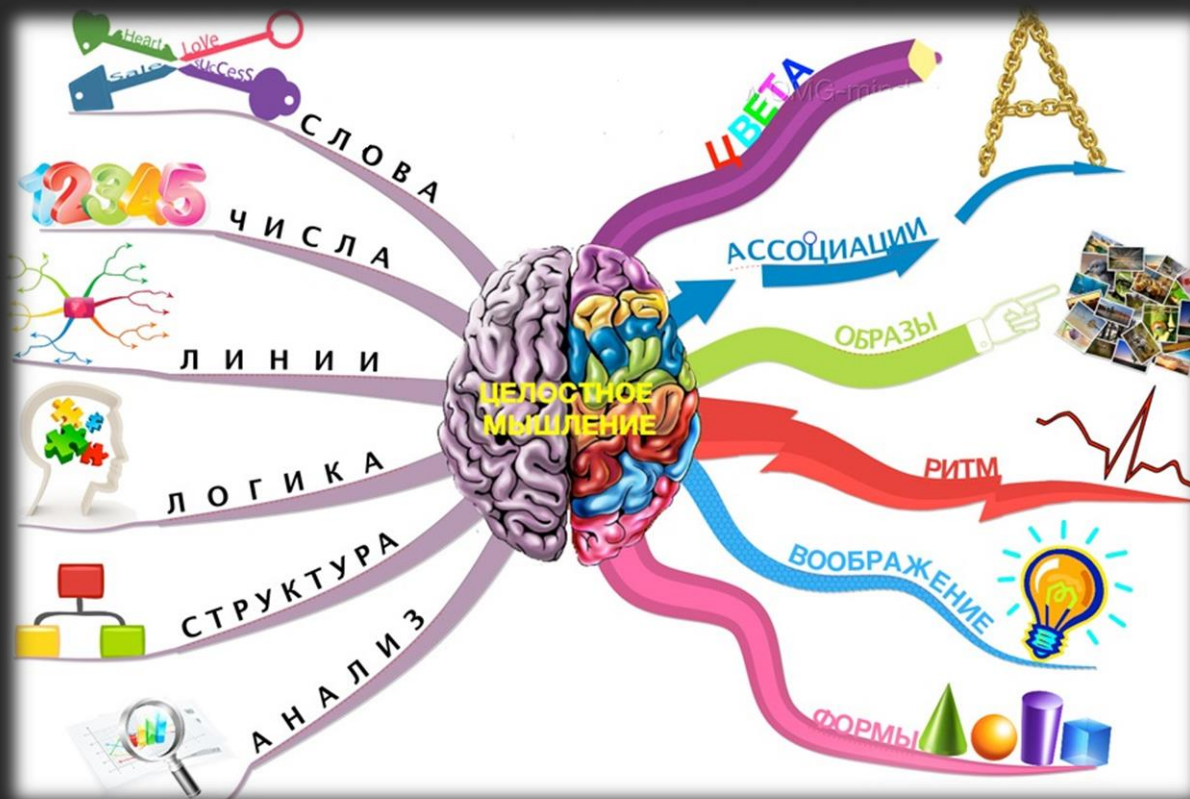


Метод интеллект-картирования

*Интеллект-карты — это
карты духа, мысли и памяти*

«Физиология» интеллект-картирования

Преимущество интеллект-картирования - интеграция изображения, цвета и символов, «целостность» мышления.



Цели интеллект-картирования

- Развитие творческого мышления;
- Организация мозгового штурма;
- Информационный менеджмент (упорядочение информации);
- Организация своей деятельности;
- Конспектирование;
- Запоминание.

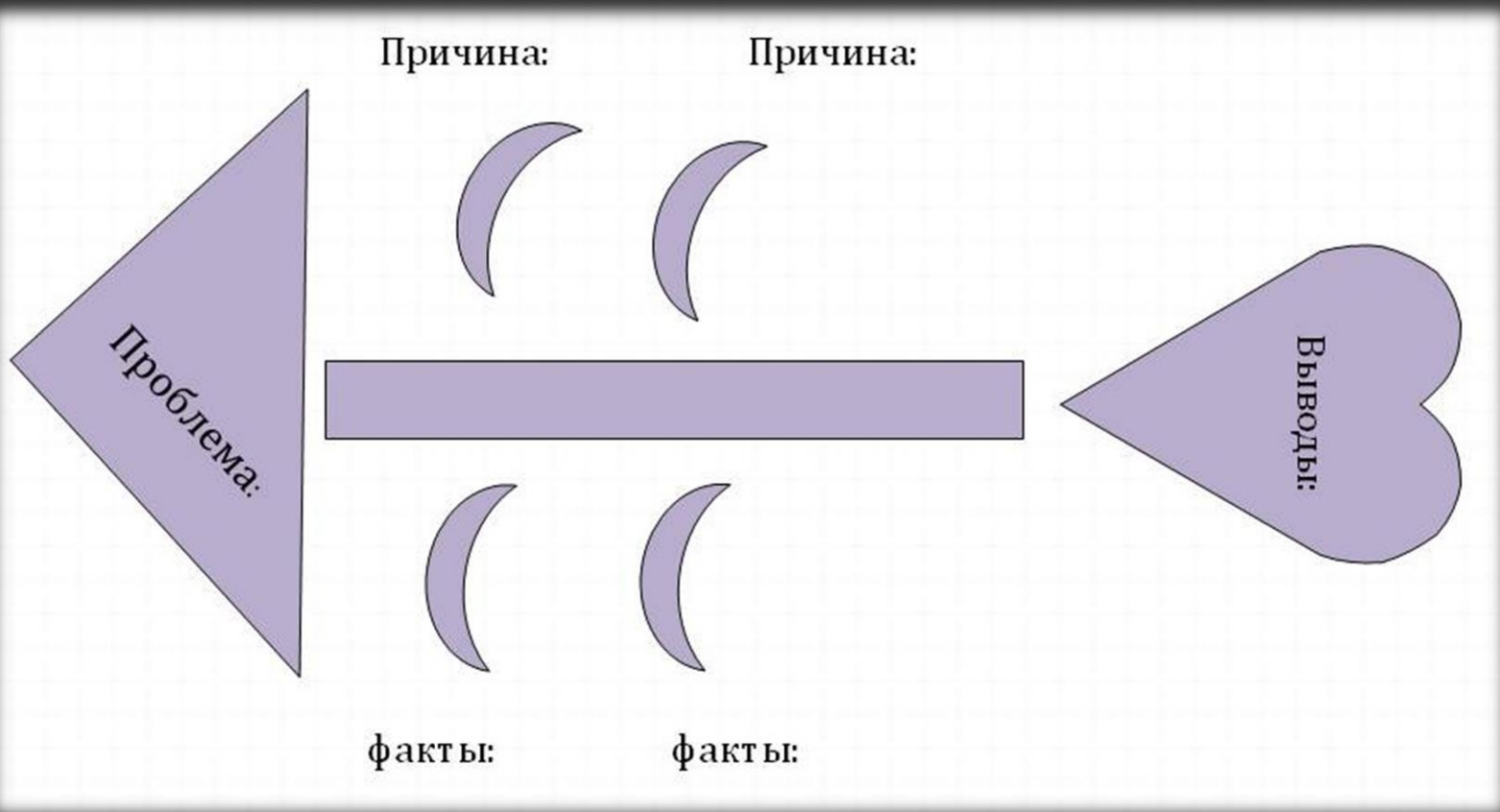
Типология интеллект-карт по Тони Бьюзену

- стандартные карты (standard maps);
- скоростные карты, или карты-молнии (speed maps);
- мастер-карты (master maps);
- мега-карты (mega maps).

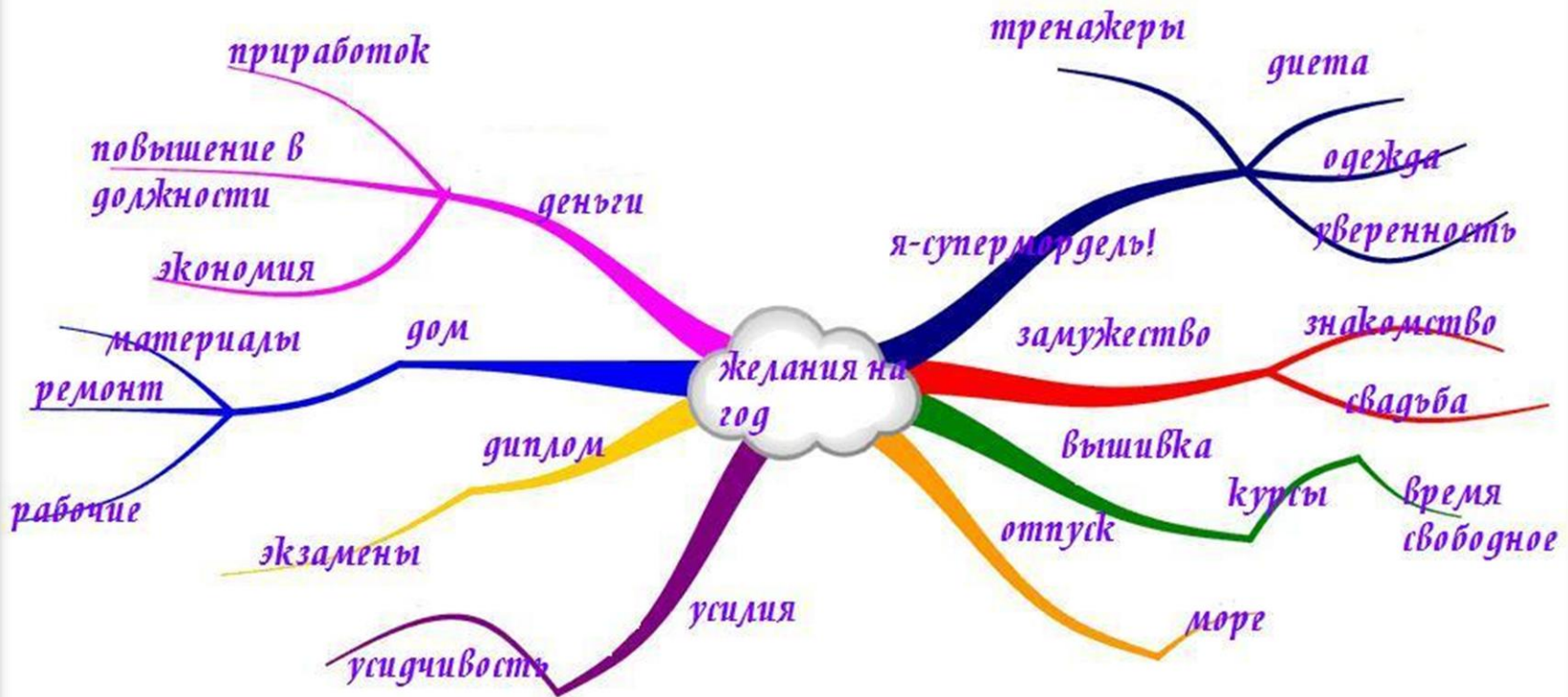
Алгоритм составления интеллект-карты

- Разделение темы на ключевые аспекты (проблемы);
- Сопоставление каждого аспекта с набором основных понятий;
- Ранжирование понятий (установление горизонтальных и вертикальных связей);
- Выбор структуры интеллект-карты.

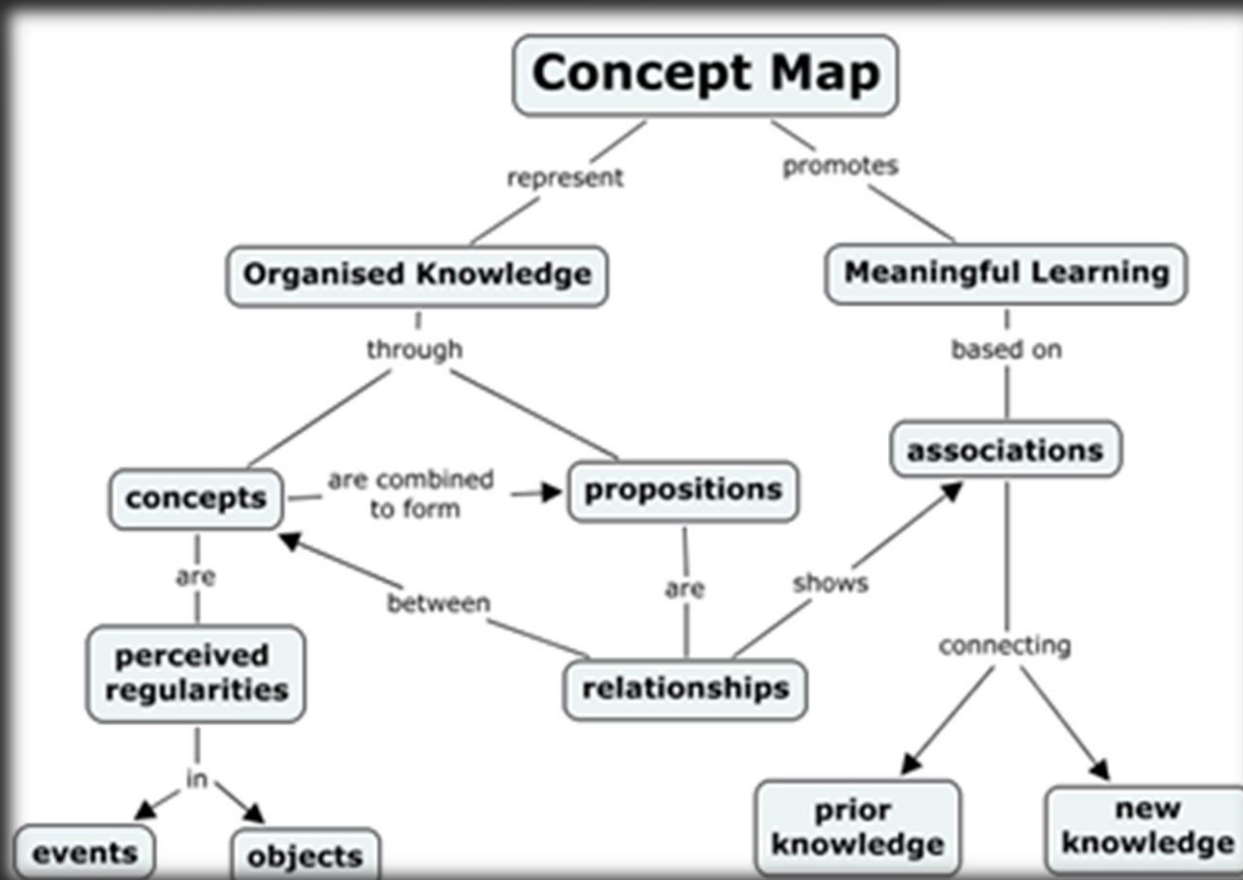
Способ структурирования «Рыбный скелет» (фишбоун)



Способ структурирования «Вилы»



Структура «Концепт-карты»



Методические рекомендации

- Отдавайте предпочтения альбомной ориентации листа;
- Применяйте символы и цвет (оптимально 3-4 цвета);
- Располагайте важные понятия ближе к центру, второстепенные – к периферии;
- Старайтесь строить структуру так, чтобы от каждой ветви отходило максимум 3-4 ответвления;
- Используйте ореолы, для облегчения восприятия карты;
- Пишите словосочетания в одну строку печатными буквами.

Методические рекомендации

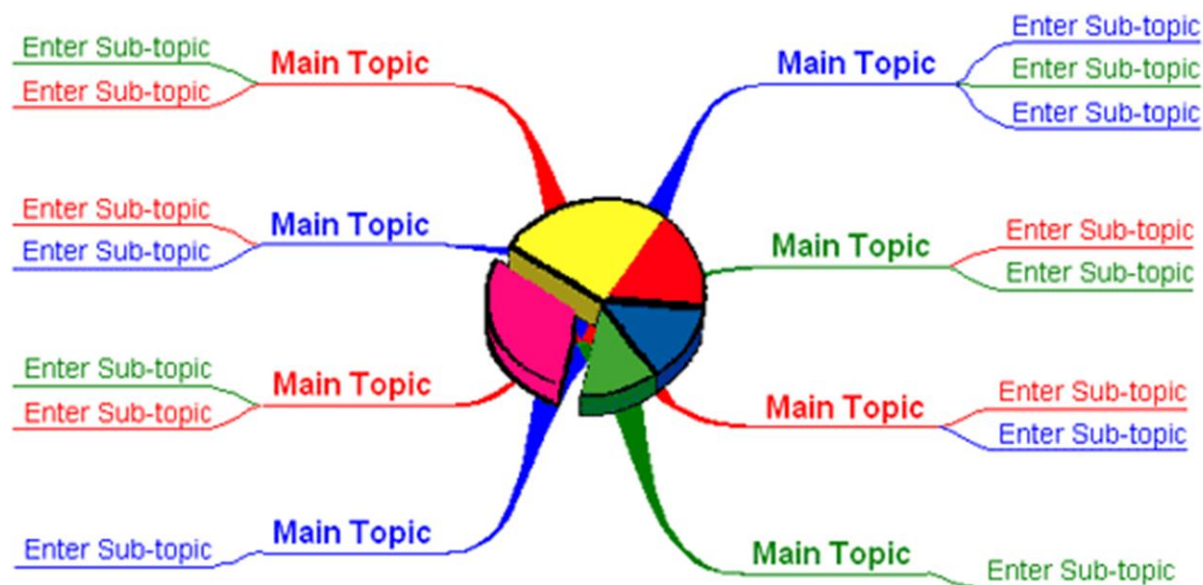
- Для связи понятий в «концепт-карте» используйте 1-2 существительных;
- Не используйте сложные слова;
- Избегайте повторений;

Литература:

- 1) Бехтерев С. Основные принципы работы интеллект-карт // «Майнд-менеджмент: Решение бизнес-задач с помощью интеллект-карт» // Корпоративный менеджмент. [Электронный ресурс]. URL: http://www.cfin.ru/management/controlling/mind_map.shtml (дата обращения: 03.10.2016).
- 2) Бьюзен Т., Бьюзен Б. Интеллект-карты. Практическое руководство. Минск: Попурри, 2010. 368 с.
- 3) Интеллект-карты // Xmind. [Электронный ресурс]. URL: <http://www.xmind.net/m/pMcu/> (дата обращения: 30.09.2016).
- 4) Мюллер Х. Составление ментальных карт. Метод генерации и структурирование идей. М.: «Омега-Л», 2007. 120 с.

Пример смысловой нагрузки цвета

Распределение фронта работ между тремя исполнителями проекта



Иванов И.И.
Петров П.П.
Сидоров С.С.

www.mind-map.ru

← НАЗАД

Таблица →

Виды ореолов

Эмоциональные
процессы,
события

Этапы, процессы

Структурные
компоненты,
центральное понятие

[← НАЗАД](#)

Цвет	Значение	Скорость восприятия
Красный цвет	Наиболее быстро воспринимающийся цвет. Максимально фокусирует внимание. Сообщает об опасности, проблемах, которые могут возникнуть, если не обратить на него внимание	Высокая
Синий цвет	Строгий, деловой цвет. Настраивает на эффективную продолжительную работу. Отлично воспринимается большинством людей	Средняя
Зеленый цвет	Цвет свободы. Расслабляющий, умиротворяющий цвет. Позитивно воспринимается большинством людей. Но его значение сильно зависит от оттенков («энергичный изумруд» глаз или «тоска зеленая» в больницах советского типа)	Низкая
Желтый цвет	Цвет энергии, цвет лидерства. Очень раздражающий цвет, на который невозможно не обратить внимание.	Высокая
Коричневый цвет	Цвет земли, самый теплый цвет. Цвет надежности, силы, стабильности, уверенности	Низкая
Оранжевый цвет	Очень яркий, провокационный цвет. Цвет энтузиазма, новшества, возбуждения, энергии, динамики. Отлично привлекает внимание	Высокая
Голубой цвет	Цвет нежности, цвет романтики. Отличный фоновый цвет. В английском языке нет отдельного слова для этого цвета (blue понимается как и синий, и голубой). В России этот цвет обозначает обычно свободу движения: к морю, к небу, к мечте	Низкая
Черный цвет	Строгий, ограничивающий цвет. Идеален для написания текста, создания границ	Средняя

Восприятие ЦВЕТОВ

